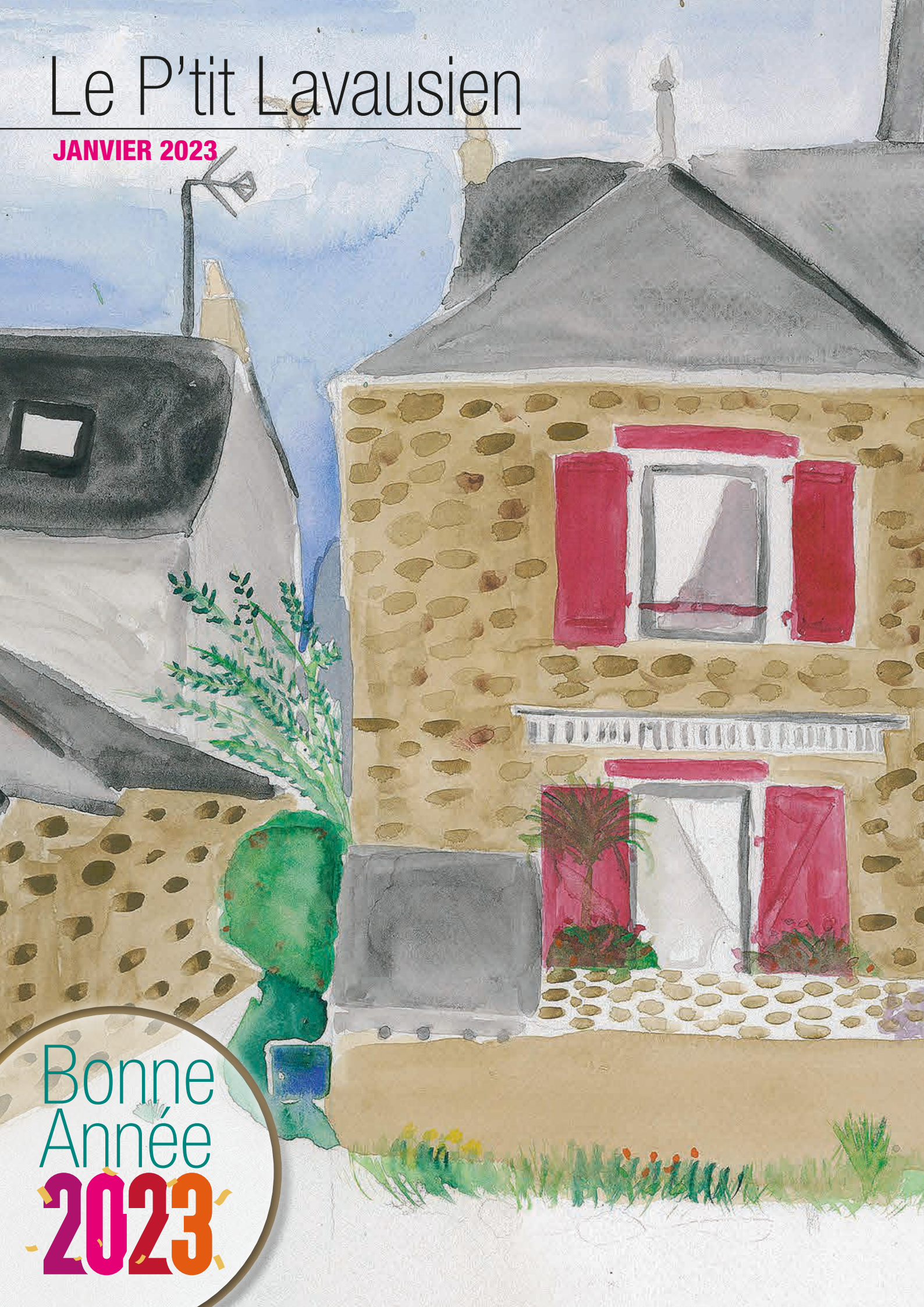


Le P'tit Lavausien

JANVIER 2023



Bonne
Année
2023



Serrurerie - Vitrierie - Menuiserie
Volets roulants - Stores
Création / Électrification / Dépannage

Pose à 1€ STORES INTÉRIEUR*

Pour toute commande en magasin, avec pose standard sans équipement spécial ou autres difficultés de pose

09 60 15 71 07 • sbdr@orange.fr
5, rue de Nantes - **SAVENAY**

Mr. Bricolage

Faites-le vous-même, mais pas tout seul

Parc Commercial de la Colleraye
44260 SAVENAY - Tél. 02 40 56 90 68
Retrouvez-nous sur www.mr-bricolage.fr



MAXI LITERIE
LE SPÉCIALISTE DE VOS MÂTRES



PARC COMMERCIAL DE LA COLLERAYE (À CÔTÉ D'ÉCOUCUISINE) - 44260 SAVENAY
06 74 52 92 40 - www.maxiliterie.com



ÉCOUTER VOIR
OPTIQUE MUTUALISTE

DÉCOUVREZ UN ESPACE UNIQUE
POUR PRENDRE SOIN DURABLEMENT
DE VOTRE VUE

RESPONSABLE SOLIDAIRE COLLABORATIF TRANSPARENT

2 rue de l'Église • 44260 SAVENAY
Retrouvez nos magasins sur www.ecoutervoir.fr

ÉCOUTER VOIR, TOUS LES BÉNÉFICES SONT RÉINVESTIS DANS L'ÉCONOMIE SOCIALE ET SOLIDAIRE

HYPER U Savenay

Parc commercial de la Colleraye - 44260 SAVENAY
☎ **02 40 58 83 00** ☎

Ouvert du lundi au samedi de **8h30 à 20h00**

www.hyperu-savenay.com

DRIVE BILLÉTERIE CANTINE location



TORRÉFACTEUR GUSTO
café

Votre torrificateur de proximité
Torréfections quotidiennes
Cafés de spécialité en grains ou moulus
Un grand choix de thés et infusions
Épicerie sucrée : chocolats, biscuits, confitures...
Dégustation sur place

3 rue Hoche - 44260 Savenay
02 40 69 85 79
gustocaffesavenay@gmail.com



ON EST LOCAPRINT*

*L'achat local, c'est bon pour nous tous...
Comme le locavore qui dévore des produits locaux, le locaprint imprime localement.

8, rue de Thessalie • 44240 La Chapelle-sur-Erdre
02 51 12 75 75 • www.goubault.com



C.C.B.E Derouet
Création Construction Bois Extérieur

Charpente, aménagement extérieur bois
Ossature, Bois
44260 LAVAU-SUR-LOIRE
www.creation-construction-bois-exterieur.fr
Tél. 06 78 41 20 78

Sommaire

Vie municipale	3
Enfance Jeunesse	7
Environnement, voirie	10
Vie culturelle	12
Vie associative	14
Vie économique	15
Lavau solidaire	15

Mairie de Lavau-sur-Loire

Tél. : 02 40 56 10 26
 accueil@lavau-sur-loire.fr

Horaires ouverture de la Mairie

Mardi, mercredi, vendredi
 de 15h00 à 18h00

Samedi de 9h00 à 12h00
 (sauf juillet/août)

Directrice de la publication :

Claire TRAMIER, maire

Comité de rédaction : les membres
 de la commission Communication

Goubault imprimeur - Certifié ISO 14001
 Imprimé avec des encres végétales.

En couverture :

Œuvre de Anaïs Crocq



Mot de la Maire

En ce début d'année 2023, je souhaite vous adresser au nom de toute l'équipe municipale, nos meilleurs vœux pour l'année qui vient.

Cette année, pour la première fois de notre mandat, nous pourrons nous retrouver pour célébrer cette nouvelle année et échanger nos vœux autour d'un temps convivial.

Nous vous attendons nombreuses et nombreux le dimanche 15 janvier à 11h, salle des Prés Salés.

Nous espérons que cette nouvelle année nous permettra de sortir de la crise énergétique et que les efforts consentis par chacun.e sur la sobriété énergétique nous aideront à passer l'hiver sans trop de difficultés.

Notre équipe continuera à œuvrer avec les habitant.es pour faire de Lavau-sur-Loire une commune où il fait bon vivre et où le lien social, la solidarité et le dynamisme ne sont pas que des mots.

Comme chaque année, les membres du CCAS sont allés à la rencontre de nos anciens pour leur apporter un colis rempli de douceurs et de bonnes choses. Ce geste de solidarité en direction de nos aînés, permet également de passer un moment avec eux.

Notre réunion publique annuelle de mandat s'est déroulée le 29 novembre dernier en présence d'une petite douzaine de personnes. Nous avons pu présenter les projets en cours et à venir : Réaménagement de la place du port, mise en place du Conseil municipal des enfants, modification des modalités d'éclairage public, mise en place du verger communal et jardin partagé, projet de jumelage avec la commune de Sainte Eulalie en Ardèche. Vous trouverez un petit Compte rendu de cette rencontre dans le bulletin. Merci à celles et ceux qui ont bravé la nuit et le froid pour y participer !

Merci à toutes celles et ceux, agents de la commune, élu.es, bénévoles qui agissent pour le bien de tous et l'intérêt général.

Très belle année 2023, profitez de tous les petits moments de bonheur et de joie avec vos proches !

Claire TRAMIER
 Maire

Comptes rendus des conseils municipaux

Voici un résumé des comptes rendus. Leur intégralité est à retrouver sur le site internet de la commune www.lavau-sur-loire.fr, à la rubrique Vie Citoyenne > Le conseil municipal > Compte rendus.

Conseil Municipal du 9 septembre

Préambule

Démission du conseiller Stéphane Jarry.

Décision modificative au budget 2022

Suite à une erreur faite dans les comptes de 2020, dont la régularisation impactait défavorablement le budget 2022, une demande de dérogation exceptionnelle a été adressée au service de contrôle budgétaire et de gestion des dotations afin d'équilibrer le budget primitif 2022.

Plongée sur le site du Trou Bleu

Le Groupe Atlantique Plongée (GAP) a demandé un renouvellement de la Convention d'occupation temporaire pour la pratique de la plongée sur le site du Trou Bleu. En contrepartie, le GAP se chargera de remonter les déchets découverts lors des plongées ou participera au recensement des poissons observés. Cette convention sera signée pour trois ans, renouvelable une fois.

Projet de modification des statuts du SMCNA

La commune a donné son approbation sur l'extension du périmètre du Syndicat Mixte Centre Nord Atlantique à l'ensemble du territoire de la Communauté de Communes Estuaire et Sillon à partir du 01/01/2023 (intégration de Cordemais, Le Temple-de-Bretagne et Saint-Étienne-de-Montluc).

Taxe d'aménagement

Le conseil municipal a décidé :

- de réviser le taux de la taxe d'aménagement à 3.5%,
- d'exonérer les abris de jardin, serres de jardin à usage non professionnel ≤ 20 m², pigeonniers et colombiers soumis à déclaration préalable,
- une exonération dans la limite de 50% de leur surface, pour les locaux à usage d'habitation principale qui ne bénéficient pas de l'abattement mentionné au 2° du I de l'article 1635 quater I et qui sont financés à l'aide du prêt ne portant pas intérêt prévu à l'article L.31-10-1 du code de la construction et de l'habitation.

Révision du tarif cantine

Le repas enfant passe de 3,79 € à 4 € à compter du 1^{er} octobre 2022.

Révision des loyers

En raison de l'inflation générale générant une augmentation du coût de la vie, le gel de l'augmentation des loyers est décidé de manière exceptionnelle cette année.

Adhésion à l'association BRUDED

La commune a décidé d'adhérer à l'association BRUDED (Bretagne rurale et urbaine pour un développement durable). Cette association a pour but de promouvoir l'aménagement du territoire dans l'esprit du développement durable en Région Bretagne et Loire-Atlantique. Elle met en réseau les collectivités afin qu'elles puissent partager leurs expériences et leurs initiatives de développement durable.



Conseil Municipal du 10 octobre

Nouvelles normes comptables

Les conseillers ont approuvé le changement de nomenclature budgétaire et comptable des budgets de la commune selon le référentiel M57.

Assurances

Le Centre de Gestion de la Fonction Publique sera mandaté par la commune pour la gestion du marché des appels d'offres d'assurances en consultation groupée.

Taxe d'aménagement

La commune s'engage à reverser à la communauté Estuaire et Sillon 1% du produit de la taxe d'aménagement perçue durant l'année écoulée. Ce taux de versement symbolique sera corrigé après l'établissement d'une convention entre les communes membres et la communauté, afin de respecter l'obligation de partage de la taxe d'aménagement, tel que prévu à l'article 109 de la loi de finances.

Nouveau lotissement

La voirie desservant le lotissement « les angéliques » se nommera « allée des angéliques ».

Eclairage public

Nouvelles modalités

Depuis plusieurs mois, de nombreux.ses habitant.es ont constaté une incohérence dans l'éclairage public : parfois allumé à des heures illogiques, perturbant la biodiversité par un éclairage trop présent...

Nous avons travaillé avec le syndicat d'électrification qui gère notre éclairage public afin de déterminer les possibilités d'adaptation. Il s'agit à la fois de corriger les dysfonctionnements mais aussi d'avoir une gestion plus sobre de notre éclairage public pour économiser l'énergie, favoriser la biodiversité tout en assurant la sécurité des habitant.es.

Les systèmes de pilotage vont être changés pour plus de fiabilité.

Nouvelles modalités mises en œuvre à compter de la mi-décembre :

- Suppression de l'éclairage public sur la route de Savenay après le panneau de sortie de bourg (secteur du Moulin).
- Éclairage public le soir : de la tombée de la nuit à 22h.
- Éclairage public le matin : de 6h au lever du jour.
- Aucun éclairage public du 31 mai au 31 août.

Des modifications ponctuelles lors de manifestations, festivités pourront bien sur être envisagées.



Réunion publique du 29 novembre

Le conseil municipal s'est engagé régulièrement à rencontrer les habitant.es de la commune afin de présenter les projets en cours et ceux à venir. À l'ordre du jour, quatre projets ont été présentés afin d'entendre les remarques et d'en ajuster quelques positionnements.

Le premier projet abordé est celui de **l'aménagement du port de Lavau-sur-Loire**. Ce projet s'inscrit dans un projet plus global de la revitalisation de notre centre bourg divisé en quatre tranches, le parking du calvaire, la place de l'église la rue du port et l'aménagement de la place du port. Les trois premières tranches sont finies. Le projet de la dernière tranche, l'aménagement de la place du port a été animé par des réunions de travail mêlant habitant.es et élu.es afin d'échanger et d'incorporer nos réflexions au projet. Ainsi, nous pouvons souligner quelques aspects de cet aménagement : une réhabilitation simple et non urbaine, garder la place comme lieu de rassemblement, garder la tonalité bucolique et contemplative du lieu. Une esquisse des travaux a été le support aux discussions et des modifications ont été portées à l'attention du maître d'œuvre. À noter que tous les habitant.es présent.es ont validé l'idée de réfection de la digue du port en pavés rustiques afin de valoriser notre port et ses abords.

Un conseil d'enfants a éclos en mai dernier pour laisser les jeunes apprendre les notions de démocratie et de travail ensemble. Des projets sont portés par les enfants et un groupe d'élues encadrantes les accompagne dans la réalisation de ces projets : boîte à livres, jardin aromatique, marquage des jeux de cour, organisation d'un évènement pour les habitant.es...

La commune a été contactée par une commune d'Ardèche : **Sainte Eulalie** (07), située aux portes

de la source de la Loire, pour travailler sur un rapprochement de nos communes. Lors d'une première rencontre en visioconférence, il en est sorti une volonté de se jumeler avec comme trait d'union : la Loire. De ce postulat, nous travaillerons avec les élu.es et habitant.es à créer des liens afin de discuter de nos problématiques de territoire et nos projets d'avenir.

De nombreux.ses habitant.es ont constaté une incohérence dans **l'éclairage public** : parfois allumé à des heures illogiques, perturbant la biodiversité par un éclairage trop présent... Des élu.es du conseil ont rencontré le responsable du syndicat d'électrification afin de déterminer les possibilités d'adaptation. Il en ressort un achat d'horloges astronomiques pour harmoniser l'éclairage public et une modification des plages horaires éclairées.

Une des idées inscrites dans notre programme est **le verdissement de notre commune** avec en particulier un focus sur la plantation d'arbres fruitiers et d'aromates. Ce projet, piloté par une élue et mené en concertation avec les habitant.es, a conduit à la création d'une association « On sème à Lavau » qui a pour objet l'animation, les plantations et l'entretien des arbres. Une réflexion plus large a été proposée pour le verdissement de notre commune et le choix d'arbres d'essence locale dans les futurs projets d'aménagement.

Nous remercions les habitant.es qui sont venu.es à notre rencontre et vous rappelons que chaque mois une permanence des élu.es est à votre écoute.

État Civil

NAISSANCES

GRUENAI **Chloé**
le 9 septembre
L'Orme

ARDEOIS **Simon**
le 27 septembre
La Guibardais

RAYNAUD LE BRETON **Nour**
Le 19 novembre
Rue des Grands Courtils



PACS

GREVÈCHE Maxime et ARNOUX Aurélie
le 17 septembre
La Salle

OILLIC Étienne et THÉBAUD Anaïs
le 3 novembre
La Haie de Lavau





La cantine à Lavau-sur-Loire

Pour les écoles primaires, la responsabilité de la restauration relève de la commune ou de la communauté de communes.

Les modes d'organisation varient selon la taille des communes. À Lavau-sur-Loire, la cantine est gérée par la commune.

Le service est assuré par le personnel communal. La gestion est assurée par une société de restauration collective.

Le service de cantine scolaire doit répondre à des prérogatives de santé et d'hygiène strictes.

L'alimentation d'un enfant d'âge scolaire est essentielle pour sa croissance, son développement psychomoteur et ses capacités d'apprentissage. Elle doit être équilibrée, variée et

répartie au cours de la journée. Le temps du repas est l'occasion pour les élèves de se détendre et de communiquer. Il doit aussi être **un moment privilégié de découverte et de plaisir.**

Dans les années 1960, dans un souci d'efficacité et d'économie, l'idée de produire une grande quantité de repas en un lieu unique pour les distribuer sur des lieux de consommation est apparue. Cette cuisine en liaison différée, chaude ou froide, fonctionne sur le principe d'une cuisine centrale où sont élaborés les repas avant

leur transfert dans des restaurants dits satellites.

À Lavau-sur-Loire, nous fonctionnons en liaison froide. C'est-à-dire que le lieu de production est séparé du lieu de consommation. La production est réalisée en cuisine centrale, où les denrées sont préparées et cuites, puis réfrigérées (jusqu'à +10° en moins de 2h). Les plats sont acheminés en camion réfrigéré ou en containers isothermes. La consommation s'effectue dans les restaurants satellites, où les denrées sont d'abord stockées

en chambre froide entre 0° et +3°, puis remises à température (63° en moins d'1h). La liaison froide permet de différer la distribution dans l'espace et dans le temps (le jour de consommation correspond au jour de production + 3 jours maximum).

Dans notre commune ce service de restauration est assuré par la société Restoria, société angevine, existant depuis 1970. Cette entreprise emploie plus de 600 salariés et produit 60 000 repas par jour dans ses trois cuisines qui disposent de leur propre **légumerie, pâtisserie et charcuterie**. Nous dépendons de la cuisine de « Ker Lann » à Saint-Jacques-de-la-Lande, à 106 km de Lavau-sur-Loire.

L'entreprise s'inscrit dans les préoccupations actuelles de

remise en question écologique.

Elle a modifié ses statuts pour devenir la première société de restauration collective à adopter la qualité de **Société à Mission**. Elle s'engage désormais à intégrer dans ses activités et ses choix différents **objectifs environnementaux et sociaux**.

Parmi eux : le développement et l'accessibilité à une **alimentation plus saine** et plaisante, la culture de la sobriété, la contribution à une **société plus solidaire** et inclusive ou encore la création d'une dynamique de collaboration afin de tendre vers une **restauration durable**. Elle devient **la première société de restauration collective labellisée LUCIE 26000**.

Dans les actions mises en place, nous pouvons citer un petit nombre de camions de livraison de repas qui roulent grâce à des

déchets organiques, un système de production de froid à eau glycolée, des bornes de recharge pour véhicules électriques, le don des invendus à des associations partenaires...

Ces initiatives sont toutefois à relativiser au regard d'un bilan carbone peu favorable notamment pour ce qui concerne la livraison des repas due à l'éloignement du lieu de production des lieux de consommation (dans notre cas 106 km entre la cuisine et les enfants).

On peut également noter des efforts sur la qualité avec, chaque jour, un à deux produits « local et/ou bio », un ou deux plats cuisinés « maison », dans les repas servis aux enfants et un repas végétarien par semaine.

À Lavau concrètement

Le bâtiment de la restauration scolaire se situe entre le bâtiment de primaire et celui de maternelle. Il accueille une soixantaine d'enfants.

Le bâtiment de la restauration scolaire se situe entre le bâtiment de primaire et celui de maternelle. Il accueille une soixantaine d'enfants.

Dès 9 heures Nathalie s'y active. Après être allée chercher le pain à la boulangerie, elle vérifie les livraisons, puis les messages téléphoniques et emails afin de prendre connaissance d'éventuelles absences pour modifier les commandes à Restoria si besoin. Le jeudi matin, elle prépare les commandes, deux semaines à l'avance, en prenant soin de prévoir les repas adaptés aux contraintes alimentaires, qu'elle sélectionne parmi une liste de menus de remplacement proposé sur le site de Restoria. Elle peut également moduler le nombre de repas en différenciant le nombre commandé pour chaque plat, ce qui permet de limiter le gaspillage.

Ensuite c'est la mise en place de la cantine, tables, chaises etc.

Les repas ont été livrés soit à 10 heures soit la veille au soir, dans de grandes barquettes plastique de 15, 6, ou 1 portions. Ces barquettes sont placées au four de remise à température. Elles seront ensuite transportées au chariot pour un service à l'assiette, à table. Les barquettes sont récupérées régulièrement par le

prestataire à des fins de recyclage.

Les déchets alimentaires sont particulièrement bien gérés sur notre commune : ils finissent en nourriture pour les poules !

Des imprévus peuvent survenir, et les livraisons ne pas être assurées. Dans ce cas, Nathalie dispose d'un stock de dépannage : pâté de volaille, raviolis et compote en quantité suffisante pour un service.

Il y a deux services à la cantine, un premier pour les plus petits, un second pour les plus grands. Les menus sont affichés dans les couloirs devant les classes de maternelle et consultables sur le site radislatoque.fr. Le personnel de cantine est là pour accompagner et aider les plus petits à se laver les mains et à manger (à couper surtout), et aussi pour les amener à découvrir de nouveaux goûts ou aliments. Les enfants sont incités à tout goûter mais ne sont pas obligés de manger s'ils n'aiment pas. Les enfants ont leurs propres serviettes en tissu, qu'ils ramènent à la maison le week-end afin qu'elles y soient lavées.

Le temps de récréation du midi se passe dans la cour de l'école élémentaire encadré par le personnel communal.

Financièrement, comment ça marche ?

Le service de restauration scolaire est une dépense importante dans le budget annuel de la commune (74 037€). Celui-ci n'est que partiellement couvert par le tarif facturé aux parents.

Lorsque l'on prend les frais globaux du service de restauration, c'est-à-dire non seulement le prix du repas facturé par Restoria mais également le coût de fonctionnement (salariés, électricité, eau, etc.), le coût de revient du repas est de 8,57 €.

Depuis octobre, le prix du repas facturé aux parents a augmenté. Il est passé à 4 euros.

Une augmentation qui tente de prendre en compte une hausse inédite de la facturation du prestataire (+ 8% en un an) liée au contexte inflationniste, sans trop peser sur le budget familial ni sur celui de la commune. Une équation pas si simple.

La restauration scolaire est un service public non obligatoire mais que nous considérons bien sûr essentiel. Il est indispensable à une bonne scolarité et à l'organisation des familles.

C'est pourquoi nous essayons de maintenir cet équilibre dans le financement de ce service en faisant contribuer les familles au plus juste.

Conseil municipal des enfants

Je suis **Elias MAUBRAS**, en classe de CE2. Je me suis présenté au conseil municipal en CE1 et j'ai été élu.

Je me suis présenté car c'était une belle opportunité, ce n'est pas tous les jours qu'on peut faire partie d'un conseil municipal. C'est une source d'inspiration. Je me sens privilégié.

Je pense que les enfants peuvent avoir des idées que les adultes n'ont pas.

Les projets avancent et je me rends compte que réaliser un projet demande du temps.

Je suis content de retrouver, tous les mois, les enfants du conseil municipal et de partager nos idées.

Je me sens engagé et je vais continuer tout le temps de mon mandat.



Je m'appelle **Élise ARDEOIS**. J'ai 7 ans et demi. Je suis en CE1. Je me suis présentée parce que je voulais découvrir ce qu'était le conseil municipal des enfants.



Je m'appelle **Axel BEAUMONT** et j'ai 9 ans. Je voulais être conseiller municipal des enfants parce que je voulais représenter mes idées dans la commune de Lavau-sur-Loire.



Je m'appelle **Charlie PONLET**. J'ai 9 ans et je suis en CE2. Je suis conseillère municipale des enfants. Je me suis présentée parce que j'avais plein d'idées et je voulais que Lavau-sur-Loire soit meilleure. Je voudrais faire installer des ruches pour avoir du miel, le vendre et récolter l'argent pour la mairie.

Une guide composteur-pailleur à Lavau-sur-Loire



Transformer ses déchets en engrais !

Vous avez des questions sur la mise en place d'un composteur dans votre jardin ? Vous compostez déjà mais n'êtes pas satisfait du résultat (odeurs désagréables, moucheron, autres) ?

Eva a été formée en tant que guide composteur/pailleur et peut désormais vous conseiller et répondre à vos questions.

Vous pouvez également la contacter au sujet de la gestion de vos déchets verts au jardin afin de réduire les trajets à la déchetterie et d'optimiser vos ressources sur place.

Eva 06 23 46 81 87.

Les bacs jaunes

Ils ont commencé à être distribués depuis octobre.

Et vous ? Avez-vous fait votre préservation ?

Pourquoi proposer l'équipement en bac jaune ?

- Avant tout pour la salubrité publique : moins de risque d'envois en cas de vent violent ou d'éventrement par des animaux errants sur la voie publique.
- Également pour l'environnement avec la réduction de la consommation de sacs plastiques à usage unique jaunes.
- Mais aussi pour l'amélioration des conditions de travail des agents de collecte: cela permettra de réduire les gestes provoquant les troubles musculo-squelettiques.

Comment s'en procurer ?

2 volumes de bacs sont disponibles en contrepartie du paiement d'une location/maintenance annuelle :

- 240 l (de 1 à 4 personnes) : 10 € par an*
- 360 l (à partir de 5 personnes) : 15 € par an*

Les levées de bacs ne seront pas facturées.

Une préservation est demandée afin d'organiser la distribution lors des permanences. Rendez-vous sur le fil infos de la page d'accueil du site internet de la commune www.lavau-sur-loire.fr pour la préservation et les dates de permanence.

Est-ce obligatoire de passer aux bacs jaunes ?

Non, il faut en faire la demande auprès du service Déchets.

Que faire si je n'ai pas de place pour stocker un 2e bac ou si je n'en veux pas ?

Vous pouvez continuer à utiliser les sacs jaunes disponibles dans votre Mairie.

Je souhaite avoir un bac jaune mais n'ai aucun moyen de locomotion pour venir le chercher, une livraison est-elle possible ?

Enquête de mobilité

Les élus du Pôle Métropolitain Nantes Saint-Nazaire et des intercommunalités membres dont Estuaire et Sillon se sont fixés pour objectif d'engager des réflexions visant à réduire les mobilités carbonées et donc l'empreinte écologique des déplacements des habitants du territoire.

Afin de recueillir vos habitudes de déplacement quotidiennes et évaluer les besoins de nouvelles solutions de mobilité, merci de bien vouloir prendre quelques minutes pour participer à ce questionnaire en ligne de mi-janvier à mi-février.

<https://fr.eu.surveymonkey.com/r/pole-Nantes-Saint-Nazaire>

Oui. Vous pouvez faire la demande de livraison du bac jaune en le précisant au service Déchets : environnement@estuaire-sillon.fr ou 02 40 56 82 53.

Peut-on mettre des sacs jaunes dans le bac jaune ?

Non, tous les emballages doivent impérativement être déposés EN VRAC dans le bac jaune. En effet, cela permet un meilleur tri en centre de tri. La présence de sacs pourrait entraîner un refus de collecte du bac.



*Le coût de location/maintenance du bac à ordures ménagères est compris dans l'abonnement de la redevance Déchets payé par tous les habitants et entreprises du territoire. Celui du bac jaune est facturé uniquement aux usagers utilisant cet équipement de collecte des emballages.

À la découverte des espèces sauvages

Les pluies tant attendues sont enfin arrivées après un été particulièrement sec. Cela a fait plaisir à tout le monde mais une espèce dont nous allons parler aujourd'hui a particulièrement apprécié ces pluies salvatrices : la grive musicienne.



David
HAMON

La Grive musicienne

La Grive musicienne fait partie d'un groupe d'espèces qui sont soit nicheuses en France, soit des visiteuses automnales et hivernales. À Lavau-sur-Loire, les espèces nicheuses sont : la Grive musicienne, la Grive draine et le Merle noir (oui le Merle est une grive, comme en atteste son nom de genre latin, « Turdus », le même que celui des grives). Ces espèces sont rejointes l'hiver par des espèces nichant plus au nord et plus à l'est comme la Grive mauvis et la Grive litorne. Lors des migrations printanières et automnales, le Merle à plastron peut aussi être observé chez nous, comme cet individu trouvé près de l'observatoire en avril 2017.

La Grive musicienne est un des premiers hôtes de nos jardins à nicher. On peut commencer à entendre son magnifique chant au cœur de l'hiver, très tôt le matin. Son répertoire contient une bonne centaine de « phrases distinctes », qu'elle répète souvent plusieurs fois de suite, et que certains passionnés de chants d'oiseaux ont enregistré sur des cd entiers. Le choix de l'emplacement du nid est crucial car la nidification commençant tôt les feuilles n'ayant pas encore fait leur apparition. Trop bas et les prédateurs à quatre pattes auront tôt fait de le repérer, trop haut et ce sont les prédateurs ailés (rapaces et autres corvidés) qui le repéreront facilement. Ainsi, lors de la première reproduction de l'année (il peut y en avoir plusieurs au cours d'une même année), la grive musicienne choisira des endroits discrets : des ronciers, du lierre, ou encore des espèces horticoles comme les thuyas, les lauriers palmés ou les éléagnus.

Alors maintenant pourquoi les grives aiment-elles l'eau ? Tout simplement parce qu'une partie de leur alimentation est composée de vers de terre et d'escargots. Et quand la terre est sèche comme du béton les vers de terre migrent vers les profondeurs tandis que, lorsqu'il pleut, et que la terre est suffisam-

ment humide ils remontent à la surface. On pourra ainsi observer la grive dans la pelouse en train de tirer de toutes ses forces pour sortir un ver de terre de sa galerie. Pour les escargots, comme ils sortent aussi par temps pluvieux, ils sont plus facilement repérables par les grives. En fouillant un peu chez vous, vous pourrez remarquer des coquilles d'escargots éparpillés près d'une pierre, d'un pavé ou tout autre matériau dur. C'est en réalité l'enclume de la grive, elle s'en sert pour briser les coquilles et manger ce qu'il y a à l'intérieur. Mais l'alimentation des grives est très variée et se compose aussi de coléoptères (en grandes quantités), de papillons, de chenilles et à la fin de la saison, de fruits. En un mot la grive musicienne est une alliée du jardinier, car elles le débarrassent de nombreux insectes qui pourraient poser un problème au potager.



Mais à quoi ressemble la Grive musicienne ? Grossièrement à un merle, mais elle est un peu plus petite que lui. Le dessus est brun, mais ce qui attire l'œil quand on l'observe c'est le dessous blanc, parsemé de taches noires en forme de triangle. Pour la différencier de la Grive draine, c'est tout d'abord la taille : la Grive draine est plus grande que la Grive musicienne, mais surtout ce sont les taches, car chez la Grive draine les taches sont plutôt arrondies et non triangulaires. Cependant pour observer ces détails il est fortement recommandé d'utiliser une paire de jumelles.

Nul besoin d'aller bien loin pour observer les grives, elles aiment l'herbe relativement courte, on pourra donc la voir dans les jardins et dans les prairies tout au long de l'année, mais en plus grand nombre l'hiver en raison de la présence d'individus hivernants. Et si on ne la voit pas, on pourra toujours l'entendre à partir de février/mars dans les arbres, récitant sa partition à la perfection.

Vie culturelle



Animation Kirby.



Animation poésie du papier.



Atelier broderie.



Porte serviettes.

Réfection des doubles rideaux.



Repas des aînés.



Animation poésie du papier.



Repas des aînés.

Bibliothèque

Prix Au Fil des Pages

Le prix littéraire organisé par l'ensemble des bibliothèques de la Communauté de Communes est lancé depuis le 10 septembre 2022.

Il est toujours temps de vous inscrire pour y participer, vous avez jusqu'au 6 mai 2023 pour lire les 6 livres en compétition et voter :

- **Ultramarins**,
de Mariette NAVARRO
- **L'os de Lebowski**,
de Vincent MAILLARD
- **Ravissement**,
de Laurence LIEUTAUD
- **L'oiseau rare**,
de Guadalupe NETTEL
- **Ce qu'il nous faut de remords et d'espérance**,
de Céline LAPERTOT
- **Le bal**,
DE DIANE PEYLIN

PRIX LITTÉRAIRE
AU Fil des Pages
Du 10 septembre 2022 au 12 mai 2023
LISEZ VOTEZ
SÉLECTION

ESTUAIRE ET SILLON
Communauté de Communes Estuaire et Sillon
mediatheques.estuaire-sillon.fr

Retour sur les animations du dernier trimestre 2022

Depuis cet été, la médiathèque de Lavau-sur-Loire a accueilli plusieurs intervenants lors des différentes animations proposées.

Romuald (« Appuyez sur un bouton ») est venu nous présenter différents jeux vidéo Kirby, à travers une multitude de consoles anciennes (Gameboy, Nes, Super Nintendo) et récentes (Nintendo DS, Wii, Wii U, Switch).

C'est ensuite **Dominique** (« Le petit atelier créatif ») qui nous a proposé un atelier créatif très poétique à base des pages de vieux livres. Vous pouvez voir quelques créations dans la médiathèque, notamment une petite scène exposée au-dessus des magazines.

Justine, de l'association « Zéro déchet Saint-Nazaire » a appris aux enfants à fabriquer leur propre pâte à modeler à l'aide de matières simples tels que farine, bicarbonate, cacao, jus de betterave...

Amandine, bénévole de la médiathèque, a proposé un atelier broderie, dans le but de prolonger la durée de vie des vêtements, soit en les customisant, soit en les réparant grâce à la broderie.

 1^{er} vendredi du mois de 10h à 10h30

Bébés bouquineurs

Lectures d'albums et comptines pour les tout-petits (0 à 3 ans).
Gratuit
Sur inscription

Bébés Bouquineurs
Lecture et comptines
0 à 3 ans
02 40 56 68 00
www.mediathèque.estuaire-sillon.fr

Café Couture



Cette année 2022 a été riche en naissances dans les familles des couturières. Elle nous a ainsi orientés vers des confections sur le thème des enfants. Créations de petits chaussons, gilet de berger, bavoires, tapis nomade, sarouel, sweat...

Nous étions dans un autre registre qui nous a passionnés et permis d'utiliser des techniques diverses et variées.

Venez découvrir notre association autour d'un café !

Rendez-vous le jeudi ou le samedi de 14h à 17h30, salle de la roselière.

L'équipe Café couture

On sème à Lavau



Un partenariat avec la commune très fructueux !

De nouvelles plantations ont été réalisées par l'association dans les environs de l'école. Pour un village plus beau, plus arboré, et comestible ! Les essences choisies sont fruitières et/ou mellifères pour allier saveurs et biodiversité.

Plein de projets pour l'année à venir : d'autres plantations bien sûr, le but étant d'étendre les plantations à d'autres quartiers, des « planches » de culture autour du local à vélo, certaines réalisées en collaboration avec le Conseil Municipal des enfants, qui souhaite planter des aromatiques, d'autres avec l'accueil périscolaire. L'association est ravie, son objectif pédagogique et de partage prend vie grâce à ces projets convergents. Mais aussi l'installation d'un récupérateur d'eau de pluie, et des animations et ateliers.

L'hiver se prêtant moins aux rendez-vous réguliers, nous vous invitons à consulter notre site internet :

www.onsemealavau.fr

pour être informés de nos actions.

Concours de dessin !

« On sème à Lavau » lance un concours de dessin pour la réalisation de son logo, avis aux artistes en herbe !

La proposition doit être autour des thèmes de la nature, des arbres, plantes, de l'éducation, du partage, de la biodiversité...

Vous pouvez nous envoyer vos propositions à contact@onsemealavau.fr

Une plante sera offerte à la gagnante ou au gagnant.



À vos crayons !

Concours de belote



LFC LAVAU ORGANISE

SAMEDI 21 JANVIER

TOURNOI DE BELOTE

Salle Polyvalente des Prés Salés



Inscription :

lavaufc@gmail.com

06 84 31 82 87

CCBE DEROUET

Installation à la Durandais.



Steven DEROUET a créé son entreprise de charpente ossature bois et aménagement extérieur bois, voici 4 ans. « Après quatorze années d'expérience, je me suis lancé. » confie-t-il.

Ce passionné qui aime être dehors, en contact avec la nature s'est tout d'abord formé à la menuiserie. Après avoir validé deux CAP dans le domaine, il décroche un Brevet Professionnel de Charpentier. « La charpente m'a permis de réaliser différents ouvrages en ossature bois dont une maison en bois massif. C'est un métier dur physiquement, mais qui m'a donné envie de passer à mes propres réalisations d'aménagement extérieur. » Installé depuis le mois de mars dernier, au lieu-dit La Durandais, le jeune artisan de 34 ans, s'est déjà attelé à plusieurs travaux sur la commune. Son entreprise prospère puisque son équipe s'est étoffée d'un salarié et d'un apprenti. Il se déplace dans un rayon de 50 kilomètres et travaille sur la conception d'autres projets.

ccbe@creation-construction-bois-exterieur.fr
Tél. 06 78 41 20 78.

Prendre soin de soi par le rééquilibrage des énergies...

Françoise est arrivée en mars 2021 à Lavau-sur-Loire et s'est installée à Pohéton, juste à côté du centre équestre. Elle pratique une médecine alternative et propose de soulager adultes et enfants par le rééquilibrage et la remise en circulation des énergies intérieures.



Françoise s'est formée auprès du Docteur BODIN en soins énergétiques, a fait une formation de Reiki Usui avec 3 degrés, de Lahochi (soins par apposition des mains), de Polarité, ou encore de Radiesthésie (méthode des vertèbres).

Cette activité, elle la pratique en dehors de son activité professionnelle, mais la retraite approche ! En avril 2023, elle pourra entièrement se consacrer à cette vocation et envisage de transmettre son savoir par des formations simples et abordables pour tous.

Françoise LE DIZES - Pohéton - 06 76 40 18 43.

 [francoise.ledizes](https://www.facebook.com/francoise.ledizes)

[les-techniques-de-soins-energetiques.webnode.fr](https://www.les-techniques-de-soins-energetiques.webnode.fr)

[formation-et-atelier-energetique-ldf.webnode.fr](https://www.formation-et-atelier-energetique-ldf.webnode.fr)



Lavau solidaire

Atelier numérique

Huit lavausiens et lavausiennes ont pu bénéficier, en ce dernier trimestre 2022, d'une formation d'initiation à la tablette tactile.

L'objectif principal de cet atelier est de créer du lien social pour les personnes isolées, précise Noël BEAUCHARD, l'animateur de la session. À partir d'un certain âge, les personnes peuvent se retrouver perdues face à un écran. Cette formation doit les aider à effectuer leurs démarches administratives, mais aussi à bien reconnaître les sites sécurisés, identifier les mails frauduleux.

Aujourd'hui, l'utilisation de la tablette nous paraît plus facile d'accès, complète Dominique A. Le fait de savoir comment utiliser la visioconférence va me permettre de communiquer avec mes enfants et petits-enfants, ajoute Laurent D.

Le CCAS de la commune a permis aux bénéficiaires de suivre l'ensemble de la session gratuitement.





Agenda

Janvier

Vendredi 6	Bébés bouquineurs
Samedi 7	Permanence des élu.es
Dimanche 15	Vœux de la municipalité
Lundi 16	Conseil Municipal
Samedi 21	Concours de Belote

Février

Vendredi 3	Bébés bouquineurs
Samedi 4	Permanence des élu.es
Lundi 13	Conseil Municipal
Dimanche 19	Course cycliste

Mars

Vendredi 3	Bébés bouquineurs
Samedi 4	Permanence des élu.es
Lundi 13	Conseil Municipal

Café associatif « À Lavau'tre »

Le vendredi soir de 18h30 à 21h

Café couture

Les jeudis et samedis de 14h à 17h30
Salle de la Roselière

Marche du Vélo Club

Le vendredi de 9h à 11h30
Rue du Cadran

Bibliothèque

Le vendredi de 16h à 18h30
Le dimanche de 10h30 à 12h